

# ŠETŘENÍ ÚVĚROVÝCH PODMÍNEK BANK ČERVENEC

Samostatný odbor finanční stability

Sekce měnová  
Odbor měnové politiky a fiskálních analýz

2015

## I. ÚVOD A SHRNUTÍ

Šetření úvěrových podmínek bank zachycuje názory bank na změnu nabídky úvěrů prostřednictvím úvěrových standardů a podmínek při schvalování úvěrů a na změnu poptávky po úvěrech u nefinančních podniků a domácností. Tato informace shrnuje výsledky třináctého kola šetření, tj. pohled bank na vývoj úvěrových podmínek v průběhu druhého čtvrtletí 2015 a jejich očekávání v uvedených oblastech pro třetí čtvrtletí 2015. Šetření bylo provedeno v období od 4. do 19. června 2015 a zúčastnilo se ho 18 bank, které mají rozhodující podíl na bankovním úvěrovém trhu.<sup>1,2</sup>

*Ze šetření vyplývá, že banky ve druhém čtvrtletí 2015 dále uvolnily úvěrové standardy ve všech segmentech úvěrového trhu. K uvolnění došlo zejména vlivem konkurenčního tlaku a lepších očekávání ohledně budoucího ekonomického vývoje. Plošně klesaly průměrné úrokové marže. Poptávka po úvěrech se ve druhém čtvrtletí 2015 zvýšila ve všech segmentech úvěrového trhu. Poptávka nefinančních podniků po úvěrech rostla již páté čtvrtletí v řadě, zejména vlivem financování fixních investic a fúzí, akvizic a restrukturalizací podniků. Poptávka domácností po úvěrech na bydlení a spotřebu se rovněž zvýšila, a to především vlivem příznivých vyhlídek trhu rezidenčních nemovitostí, růstu spotřebitelské důvěry a vyšších výdajů domácností na předměty dlouhodobé spotřeby. Ve třetím čtvrtletí 2015 banky očekávají další růst poptávky po úvěrech ve všech segmentech úvěrového trhu.*

## II. VÝVOJ ÚVĚROVÝCH STANDARDŮ A POPTÁVKY PO ÚVĚRECH

### II.1 NEFINANČNÍ PODNIKY

Ve druhém čtvrtletí 2015 pokračovalo uvolňování úvěrových standardů při schvalování **úvěrů nefinančním podnikům**, a to v rozsahu 36 % čistého procentního podílu trhu. K uvolnění došlo zejména u dlouhodobých úvěrů a úvěrů velkým podnikům. Jako hlavní faktory uvolňování standardů působily konkurenční tlak a příznivý výhled celkové ekonomické situace. Spolu s úvěrovými standardy banky uvolňovaly i podmínky pro poskytování úvěrů, když více než polovina bankovního trhu snížila průměrné úrokové marže (u úvěrů pro velké podniky dokonce 76 % čistého procentního podílu trhu). Menší část bankovního trhu uvolnila také neúrokové podmínky.

Poptávka nefinančních podniků po úvěrech se celkově zvýšila u 14 % čistého procentního podílu trhu, nejvýrazněji u malých a středních podniků a u dlouhodobých úvěrů. Rostla tak již páté čtvrtletí v řadě, a to zejména v důsledku potřeby financování fixních investic a fúzí, akvizic a restrukturalizací. Opačným směrem působilo na poptávku využívání alternativních

<sup>1</sup> Šetření úvěrových podmínek se účastnily čtyři velké banky, čtyři střední banky, dvě malé banky, tři pobočky zahraničních bank a pět stavebních spořitelien. Data v excelovských souborech včetně dotazníku, slovníčku pojmů a metodických poznámek jsou dostupná na webových stránkách ČNB: ([http://www.cnb.cz/cs/uverove\\_setreni/index.html](http://www.cnb.cz/cs/uverove_setreni/index.html)).

<sup>2</sup> Šetření zahrnovalo 17 otázek týkajících se úvěrových standardů bank, podmínek spojených se schvalováním úvěrů a bankami vnímané poptávky po úvěrech včetně příslušných faktorů. Odpovědi na otázky jsou na agregované úrovni v textu a grafech vyjádřeny ve formě čistého procentního podílu. Ten je vypočten jako rozdíl mezi procentním tržním podílem na poskytnutých úvěrech v daném segmentu od bank, které uvedly zpřísnění standardů/podmínek (či pozorovaly růst poptávky) a procentním tržním podílem na poskytnutých úvěrech v daném segmentu od bank, které uvolnily standardy/podmínky (či zaznamenaly pokles poptávky). Kladná/záporná hodnota čistého procentního podílu indikuje souhrnné zpřísnění/uvolnění standardů, resp. podmínek či celkový růst/pokles poptávky po úvěrech.

forem financování v podobě emise dluhových cenných papírů, jakož i využívání vnitřních zdrojů podniků.

Ve třetím čtvrtletí 2015 banky očekávají další uvolnění úvěrových standardů při schvalování všech typů podnikových úvěrů (35 % čistého procentního podílu trhu). Celková poptávka podniků po úvěrech dle očekávání bank vzroste (34 % čistého procentního podílu trhu), a to nejvýrazněji u velkých podniků.

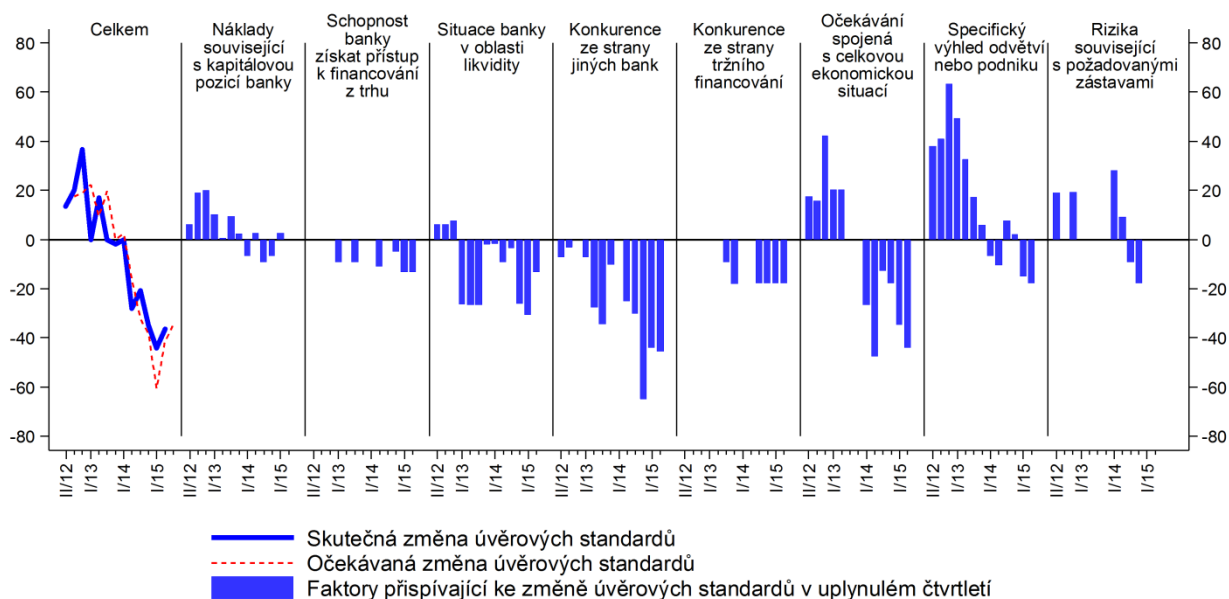
## II.2 DOMÁCNOSTI

Úvěrové standardy bank při schvalování **úvěrů na bydlení** domácnostem se ve druhém čtvrtletí 2015 u části trhu uvolnily (23 % čistého procentního podílu trhu). V tomto směru působily zejména konkurenční tlak ze strany jiných bank a v menší míře i rostoucí optimismus ohledně budoucího vývoje, směrem ke zpřísnění naopak působily náklady financování bank. Pro další čtvrtletí banky neočekávají změny úvěrových standardů. V rámci podmínek při schvalování úvěrů klesaly průměrné úrokové marže a banky byly ochotny akceptovat vyšší LTV (*loan-to-value ratio*). Poptávka domácností po úvěrech na bydlení se ve druhém čtvrtletí plošně zvýšila (69 % čistého procentního podílu trhu), když na ni příznivě působily vyhlídky trhu rezidenčních nemovitostí a spotřebitelská důvěra. Pro třetí čtvrtletí 2015 očekává další růst poptávky téměř polovina trhu.

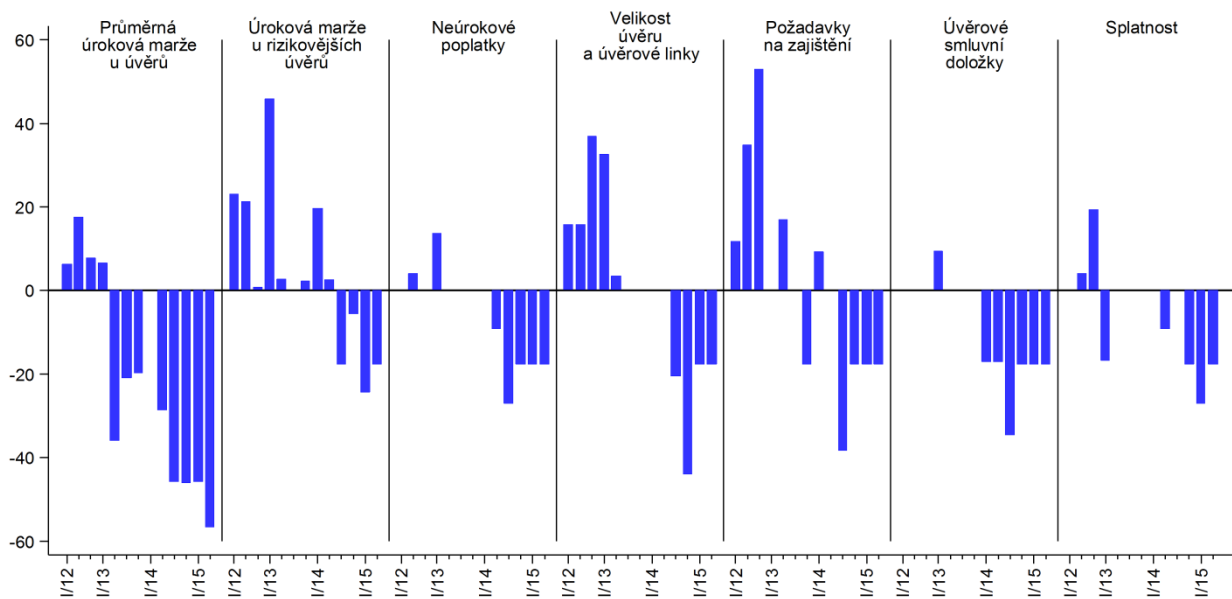
U **spotřebitelských úvěrů** poskytovaných domácnostem se úvěrové standardy ve druhém čtvrtletí 2015 dále uvolnily (31 % čistého procentního podílu trhu). Hlavním důvodem byl zejména konkurenční tlak a pozitivní očekávání ohledně budoucí ekonomické situace. V rámci podmínek při schvalování úvěrů banky plošně snižovaly průměrné úrokové marže, a část trhu také marže u rizikovějších úvěrů. Poptávka domácností po spotřebitelských úvěrech vzrostla jen u malé části bankovního trhu (12 % čistého procentního podílu trhu), pozitivní vliv na poptávku přitom mělo financování výdajů domácností na předměty dlouhodobé spotřeby a rostoucí spotřebitelská důvěra. Obdobný vývoj standardů a poptávky banky očekávají u spotřebitelských úvěrů i ve třetím čtvrtletí.

## PODMÍNKY NABÍDKY A POPTÁVKY U ÚVĚŘŮ NEFINANČNÍM PODNIKŮM

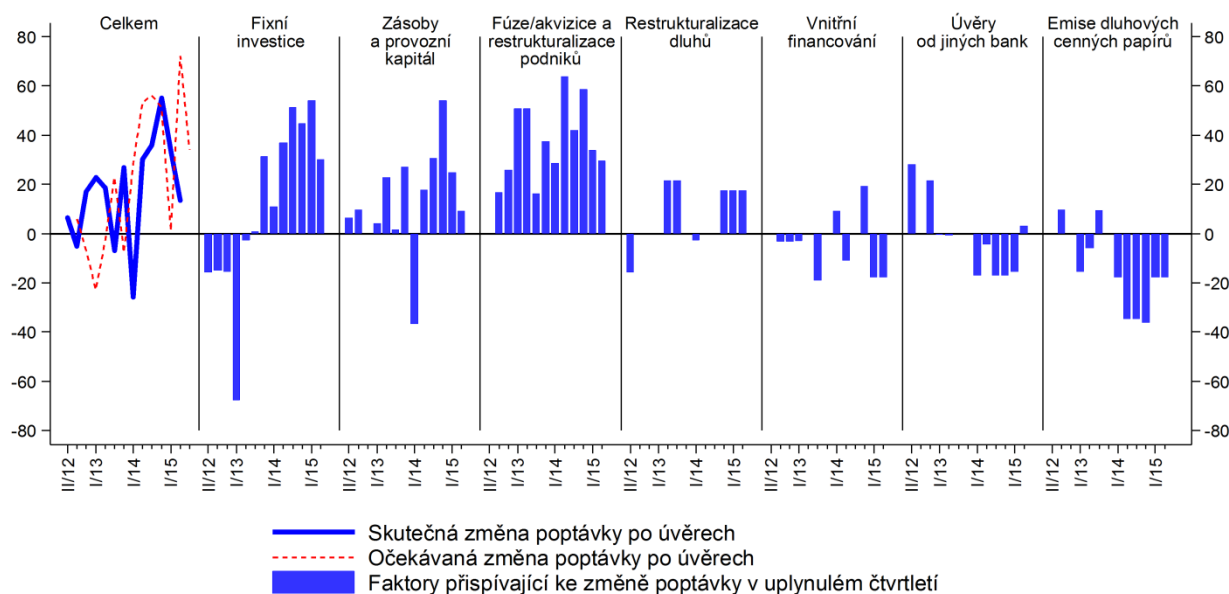
**Graf 1** Změny úvěrových standardů bank u úvěřů nefinančním podnikům ([otázky 1, 2 a 6](#))  
(čisté procentní podíly, kladná hodnota = zpřísnění, záporná hodnota = uvolnění)



**Graf 2** Změny podmínek při schvalování úvěřů nefinančním podnikům ([otázka 3](#))  
(čisté procentní podíly, kladná hodnota = zpřísnění, záporná hodnota = uvolnění)

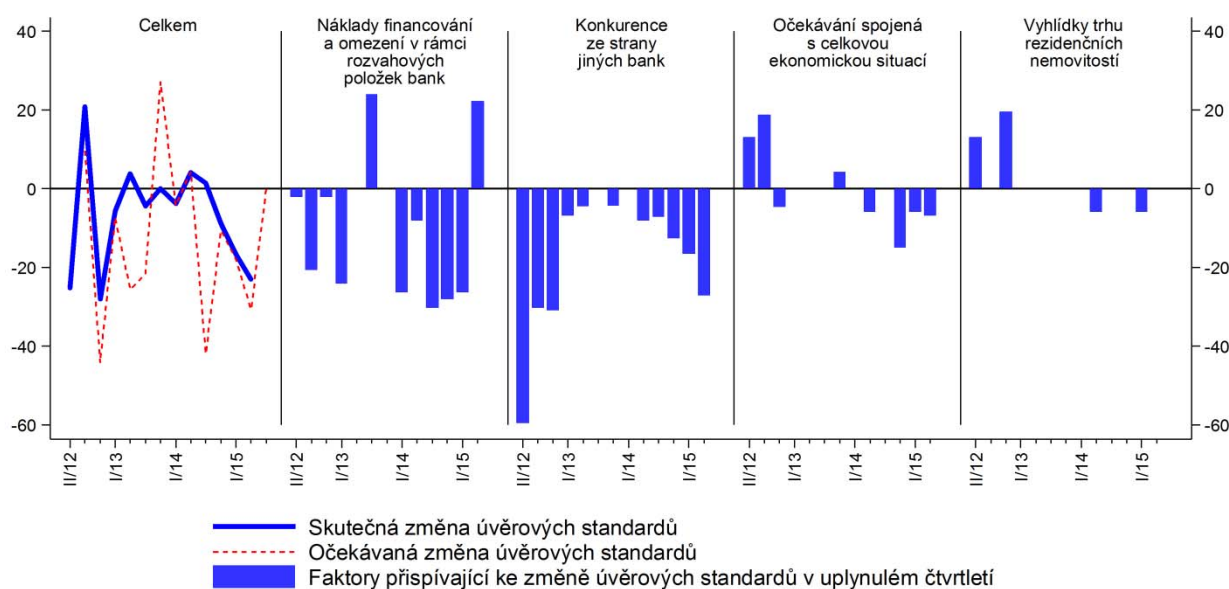


**Graf 3** Změny poptávky nefinančních podniků po úvěrech (otázky 4, 5 a 7)  
(čisté procentní podíly, kladná hodnota = růst poptávky,  
záporná hodnota = pokles poptávky)

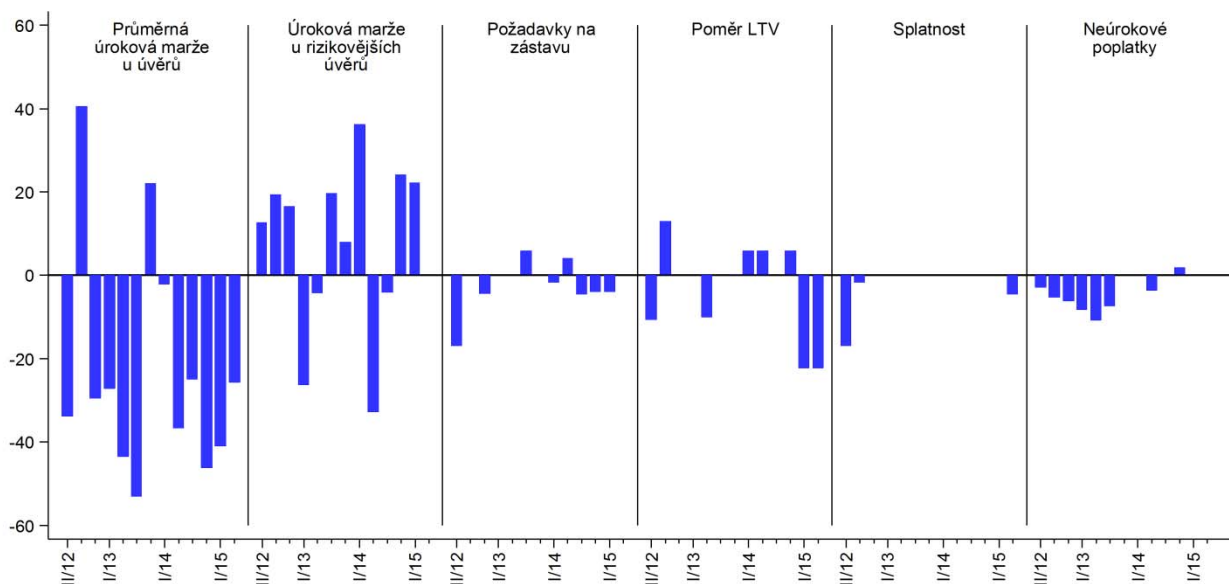


## PODMÍNKY NABÍDKY A POPTÁVKY U ÚVĚRŮ NA BYDLENÍ

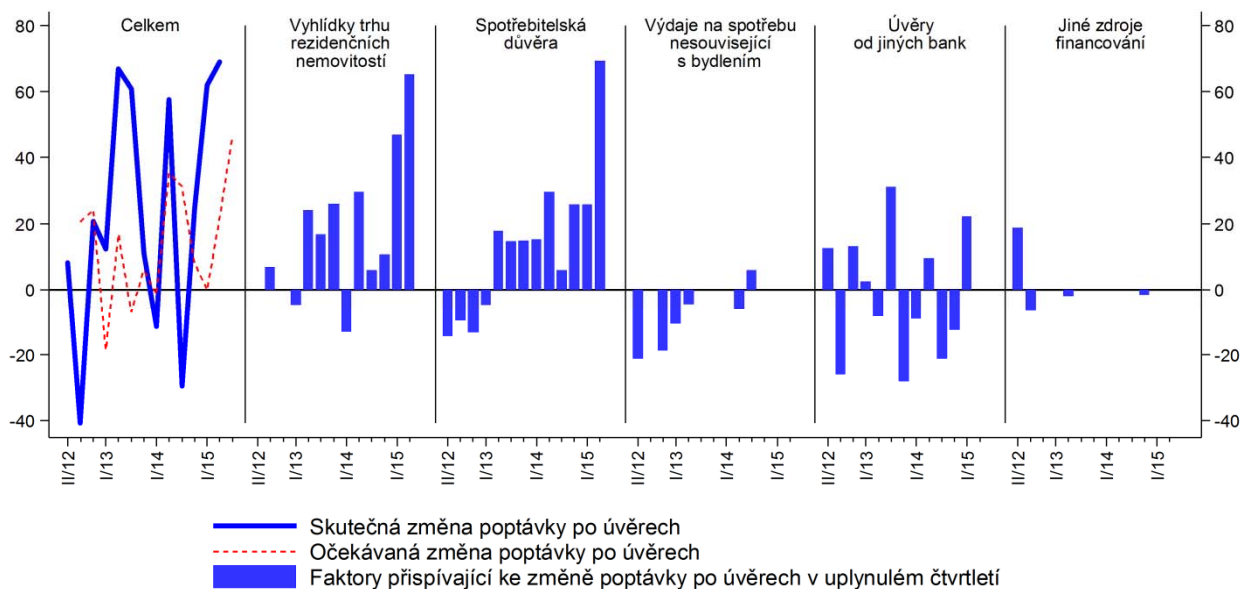
**Graf 4** Změny úvěrových standardů bank u úvěrů na bydlení (otázky 8,9 a 16)  
(čisté procentní podíly, kladná hodnota = zpřísnění, záporná hodnota = uvolnění)



**Graf 5** Změny podmínek při schvalování úvěrů na bydlení ([otázka 10](#))  
(čisté procentní podíly, kladná hodnota = zpřísnění, záporná hodnota = uvolnění)

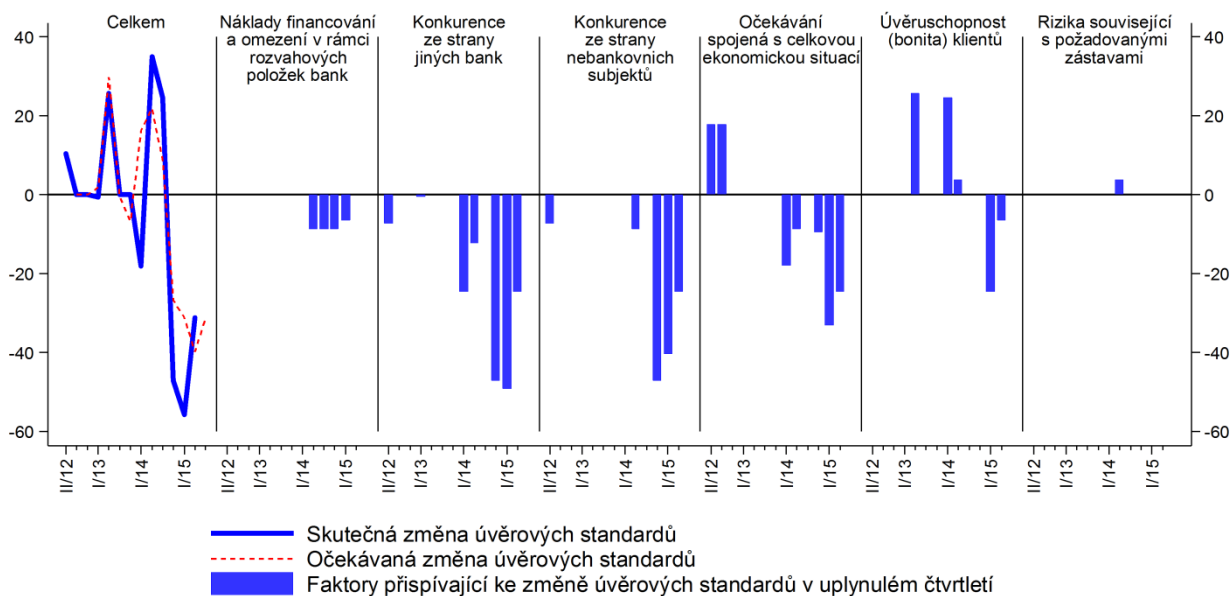


**Graf 6** Změny poptávky domácností po úvěrech na bydlení ([otázky 13,14 a 17](#))  
(čisté procentní podíly, kladná hodnota = růst poptávky, záporná hodnota = pokles poptávky)

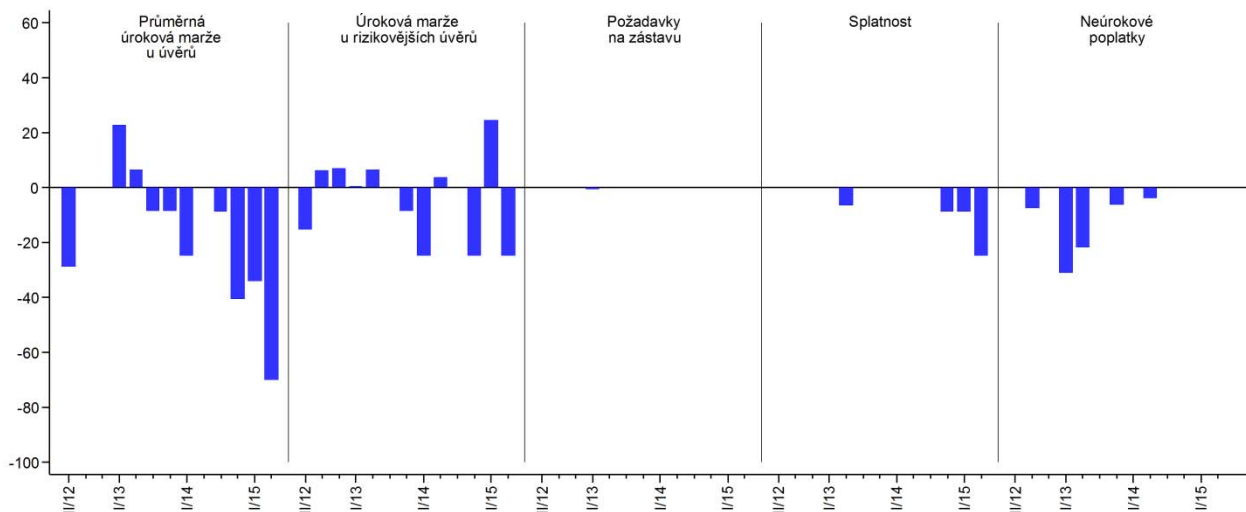


## PODMÍNKY NABÍDKY A POPTÁVKY U SPOTŘEBITELSKÝCH ÚVĚŘŮ

**Graf 7** Změny úvěrových standardů bank u spotřebitelských úvěrů ([otázky 8,11 a 16](#))  
(čisté procentní podíly, kladná hodnota = zpřísnění, záporná hodnota = uvolnění)



**Graf 8** Změny podmínek při schvalování spotřebitelských úvěrů ([otázka 12](#))  
(čisté procentní podíly, kladná hodnota = zpřísnění, záporná hodnota = uvolnění)



**Graf 9** Změny poptávky domácností po spotřebitelských úvěrech ([otázky 13, 15 a 17](#))  
 (čisté procentní podíly, kladná hodnota = růst poptávky,  
 záporná hodnota = pokles poptávky)

